



GOBIERNO  
DE ESPAÑA

MINISTERIO  
DE TRABAJO, MIGRACIONES  
Y SEGURIDAD SOCIAL

SECRETARÍA DE ESTADO  
DE LA SEGURIDAD SOCIAL

# Manual de configuración de Microsoft Edge en los procesos de Autenticación y Firma

---

Configuración del navegador de Microsoft Edge para la autenticación y firma electrónica en los servicios de la Seguridad Social

Centro de Seguridad de la Información

Infraestructuras y Servicios de Seguridad

13/11/2019

Versión: 1.10



## INDICE





<b>1</b>	<b>Objetivo .....</b>	<b>3</b>
<b>2</b>	<b>Cuadro de compatibilidad de Microsoft Edge, Sistemas Operativos y tipo de firma .....</b>	<b>4</b>
<b>3</b>	<b>Configuración del navegador .....</b>	<b>5</b>
3.1	<i>Certificados de confianza .....</i>	5
3.1.1	Obtención del certificado raíz .....	5
3.1.2	Instalación del certificado en los navegadores .....	5
3.2	<i>Desbloquear ventanas emergentes para obtener informes .....</i>	7
<b>4</b>	<b>Configuración de Java para cada tipo de firma .....</b>	<b>9</b>
4.1	<i>Saber la versión de Java instalada en nuestro equipo .....</i>	9
4.2	<i>Configuración de Java en procesos de firma mediante JNLP .....</i>	10
4.3	<i>Configuración de Java en procesos de firma mediante Applets .....</i>	11
4.4	<i>Configuración de Java en procesos de firma mediante Cl@ve .....</i>	15
<b>5</b>	<b>ANEXOS .....</b>	<b>16</b>
5.1	<i>Pasos para acceder a panel de control de Java .....</i>	16
5.2	<i>Versión del Sistema Operativo instalado .....</i>	18




## 1 Objetivo

El presente documento detalla los pasos a realizar por los usuarios de cara a la configuración adecuada del navegador Microsoft Edge para poder realizar operaciones de firma y/o verificación de documentos electrónicos en la Sede de la Seguridad Social.

Para saber más acerca de los sistemas de firma que utilizan los diferentes servicios web de la Seguridad Social, acuda a los manuales correspondientes.

## 2 Cuadro de compatibilidad de Microsoft Edge, Sistemas Operativos y tipo de firma

	JNLP	APPLETS	CRYPTO BROWSER	CL@VE
 Windows	✓	✗	—	✓
 Mac	—	—	—	—
 Linux	—	—	—	—

 Funciona 
  No funciona 
  No Aplica

## 3 Configuración del navegador

### 3.1 Certificados de confianza

Para poder validar que la conexión que se realiza a un sitio seguro, de la Seguridad Social, es válida y de confianza hay que descargarse los certificados raíces de la Seguridad Social y de la FNMT. El certificado de la Seguridad Social valida que la conexión se pueda verificar, el certificado de la FNMT garantiza que el certificado de la Seguridad Social es válido y que nadie está suplantando su identidad.

#### 3.1.1 Obtención del certificado raíz

Para descargar el certificado Raíz de la FNMT (Fábrica Nacional de Moneda y Timbre) hay que ir a la siguiente URL:

<https://www.sede.fnmt.gob.es/descargas/certificados-raiz-de-la-fnmt>,

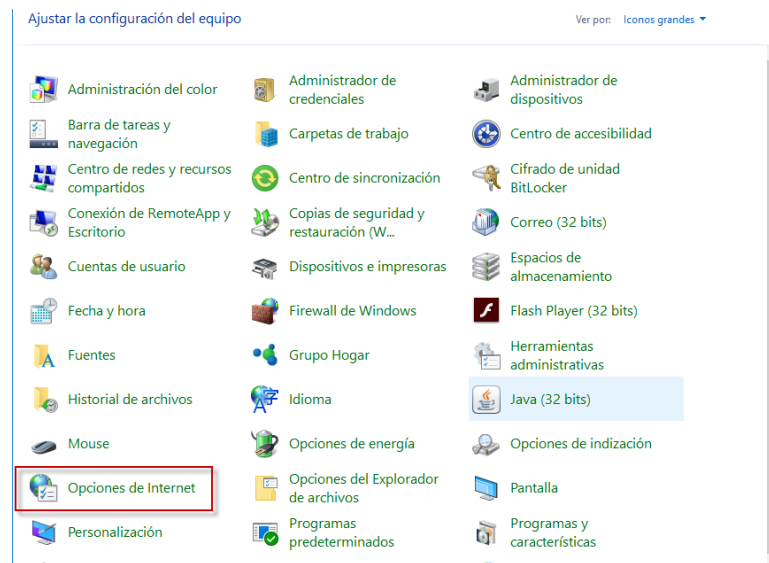
Buscar el apartado AC Raíz FNMT-RCM y descargarlo.



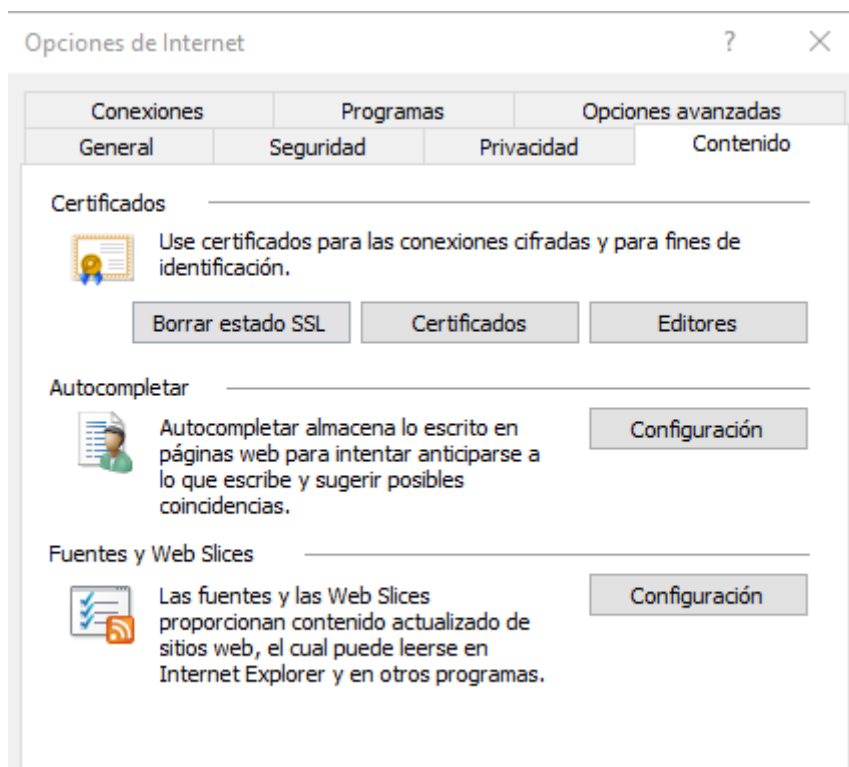
The screenshot shows the 'Sede Electrónica' page of the Real Casa de la Moneda. It lists 'Certificados raíz de la FNMT' and provides two download options: 'FNMT Clase 2 CA' and 'AC Raíz FNMT-RCM'. The 'AC Raíz FNMT-RCM' option is circled in red, with its SHA-1 fingerprint 'ec 50 35 07 b2 15 c4 95 62 19 e2 a8 9a 5b 42 99 2c 4c 2c 20' also visible.

#### 3.1.2 Instalación del certificado en los navegadores

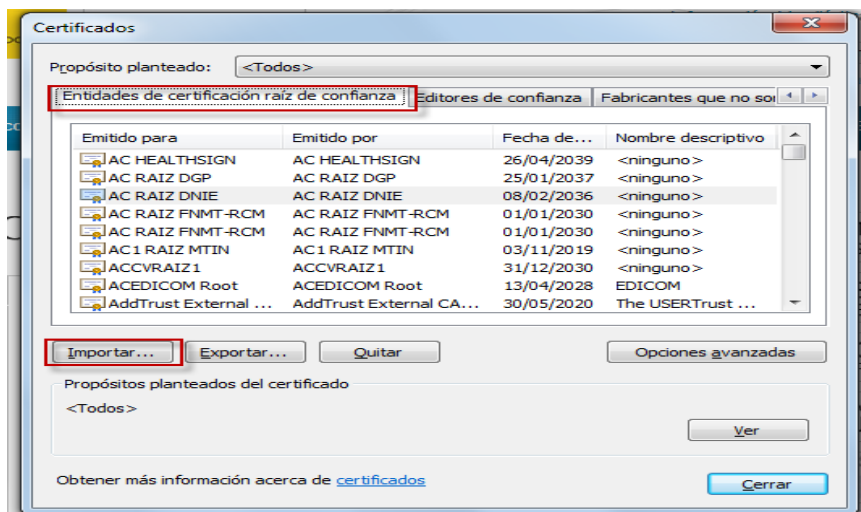
- Abra el Panel de Control.
- Vaya a "Opciones de Internet"



c) Pestaña "Contenido" → Botón "Certificados"



- d) En la nueva pantalla, vaya a la pestaña “Entidades de certificación raíz de confianza” y pulse el botón “Importar”



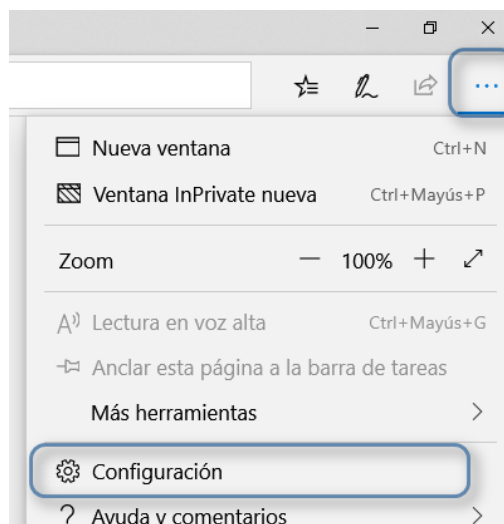
- e) Se iniciará el asistente de importación de certificados. Localice el certificado que acaba de descargar cuando se lo solicite. Al finalizar el proceso de importación, el certificado debería aparecer en el listado del almacén.

### 3.2 Desbloquear ventanas emergentes para obtener informes

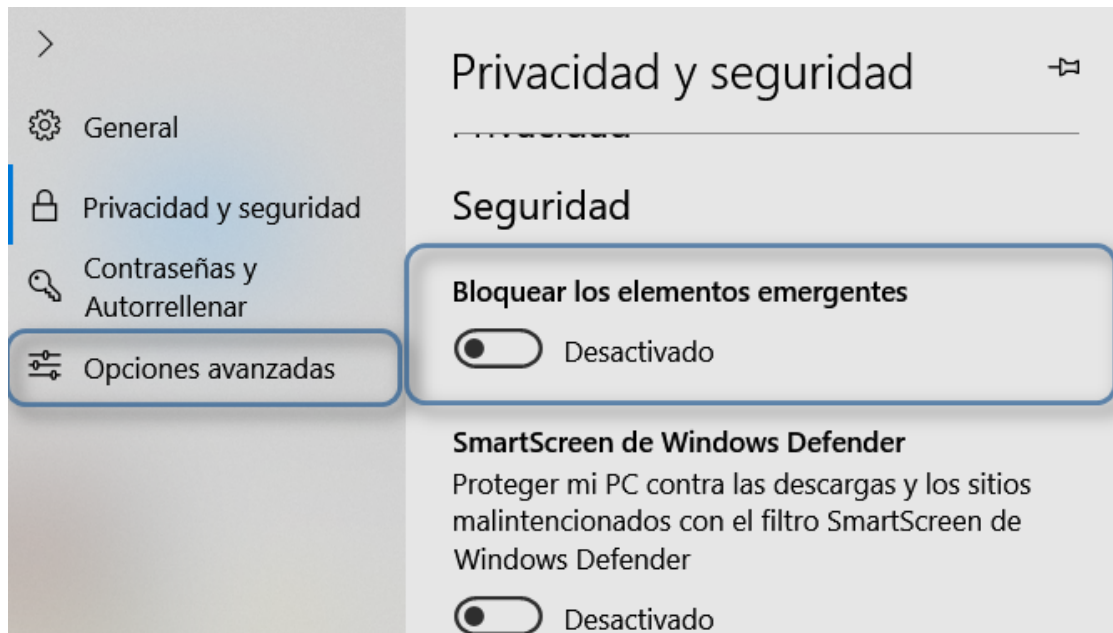
Los informes que se generan en línea en aquellos servicios a los que se accede mediante certificado digital o vía SMS en la Sede Electrónica tienen el formato PDF; para su correcta visualización es necesario tener instalado un visor de PDF, además debe desbloquear las ventanas emergentes, ya que estos informes saldrán en dichas ventanas.

Para ello haga lo siguiente:

Iniciado el navegador *EDGE*, acceda a los tres puntos situados en la esquina superior derecha “...”->”Configuración”



Pulsar en el menú de la izquierda “Privacidad y seguridad”:



La opción “Bloquear los elementos emergentes” debe de ser desactivada.

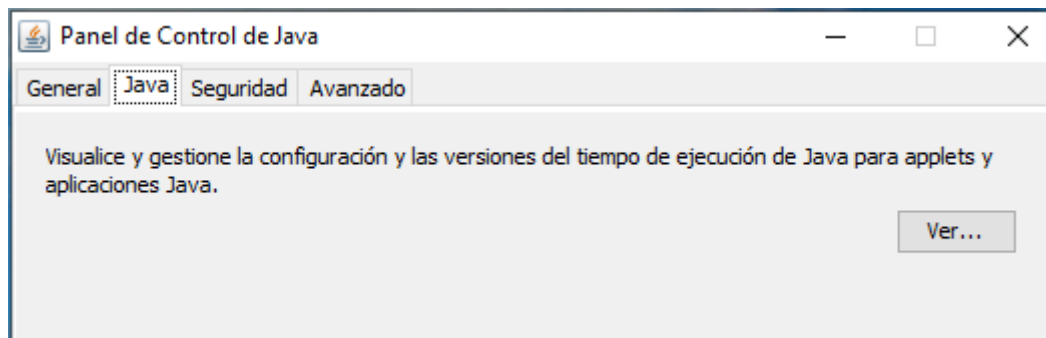


## 4 Configuración de Java para cada tipo de firma

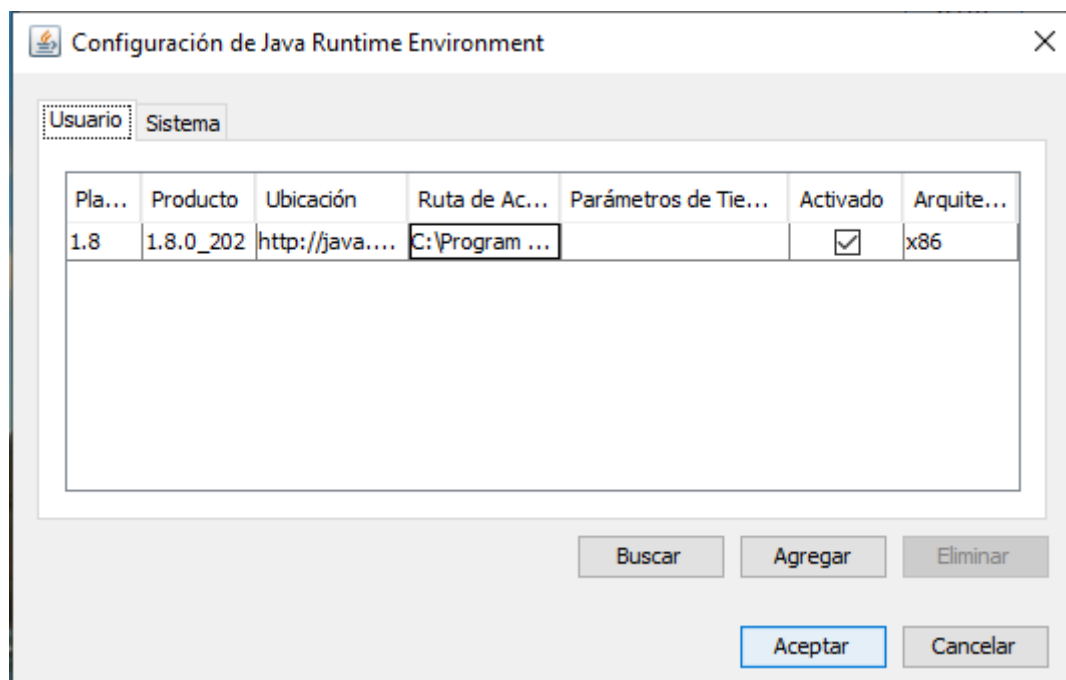
### 4.1 Saber la versión de Java instalada en nuestro equipo

Acceda al panel de control de Java (*ver anexo: [Acceder al panel de control de Java](#)*)

En el “Panel de control de Java” seleccionar la pestaña Java y después pulsar el botón “Ver...” se abrirá otra pantalla.



En la pantalla que se muestra un listado con las instalaciones de Java que tiene el equipo. En la columna “Producto”, se puede ver la versión instalada.



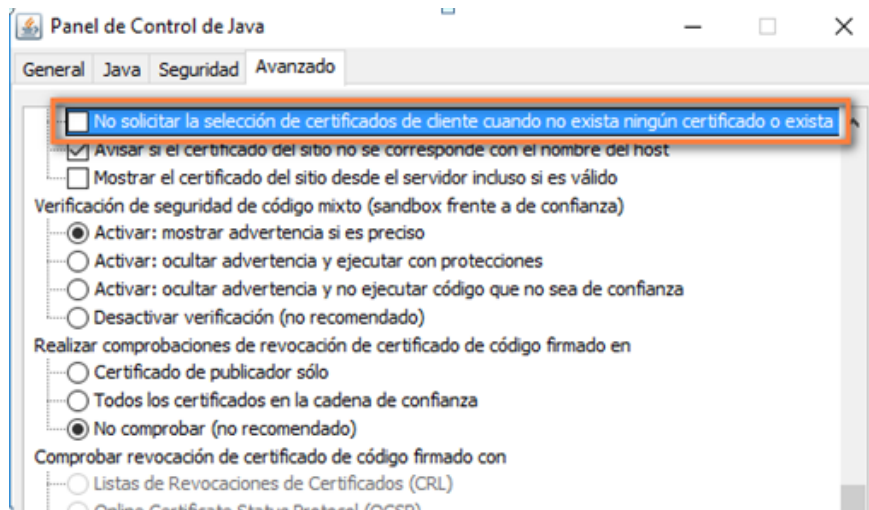
Se recomienda disponer de una única instalación de Java actualizada. Si dispusiera de más de una máquina virtual de Java instalada, acceda al panel de control del Sistema Operativo y desinstale las versiones más antiguas.

## 4.2 Configuración de Java en procesos de firma mediante JNLP

Acceda al panel de control de Java (*ver anexo: [Acceder al panel de control de Java](#)*)

Una vez dentro, acceder a la pestaña “Avanzado”

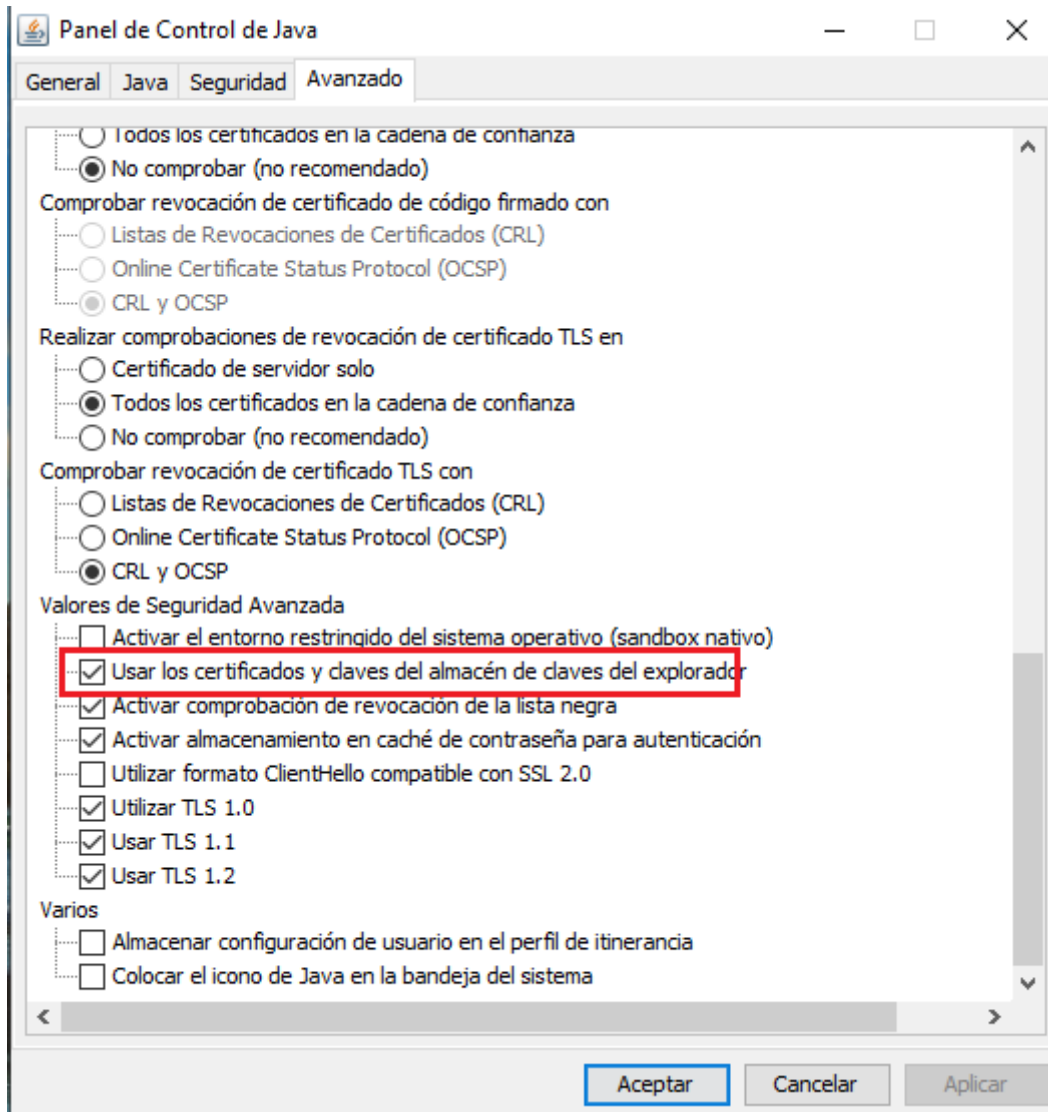
- **Para la primera vez que se ejecuta el proceso de firma se recomienda no activar** la opción: “No solicitar la selección de certificados de cliente cuando no exista ningún certificado o exista sólo uno”



Si estuviera habilitado no se mostraría la ventana de elección de certificado en el momento de la identificación; al menos en esta primera vez es necesario que esta opción se desmarque.

Tras esta primera ejecución, se puede dejar activada, de este modo se evitaría mostrar la selección del certificado en este punto, ahorrando un paso en el proceso.

- **Activar la opción “Usar los certificados y claves del almacén de claves del explorador”**



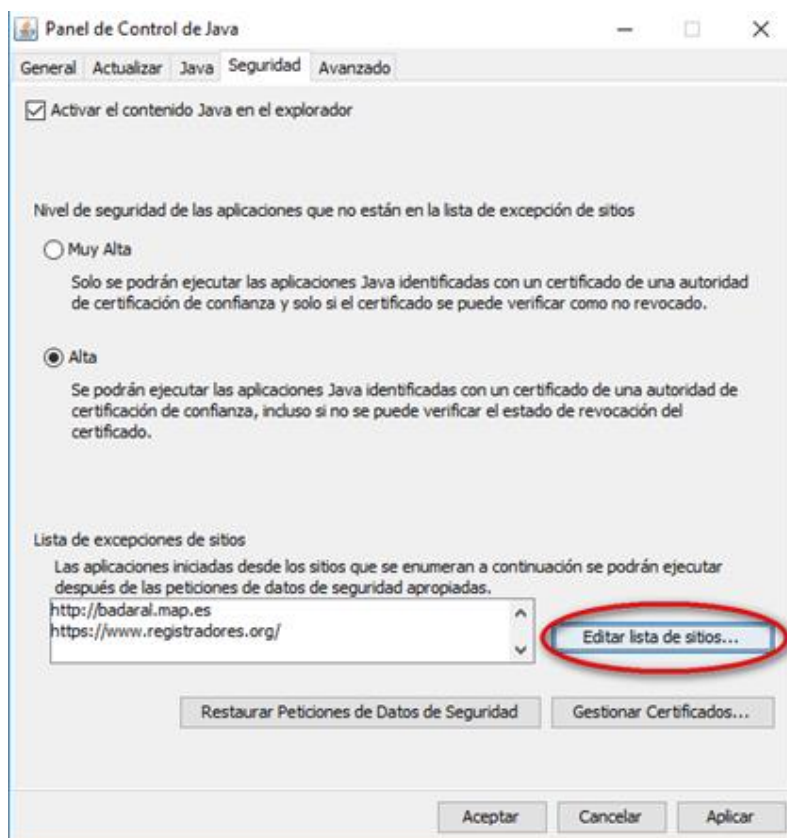
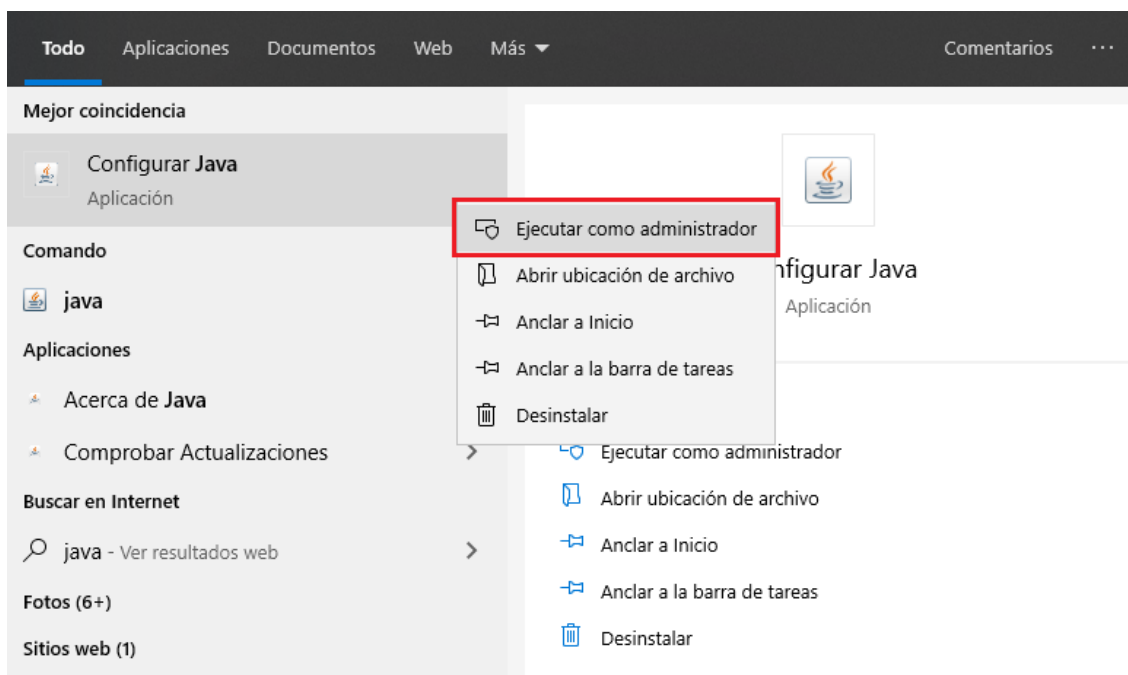
### ¡IMPORTANTE!

El proceso de firma debe realizarse en menos de cinco minutos, la demora puede dar lugar a un error al finalizar el proceso de firma

### 4.3 Configuración de Java en procesos de firma mediante Applets

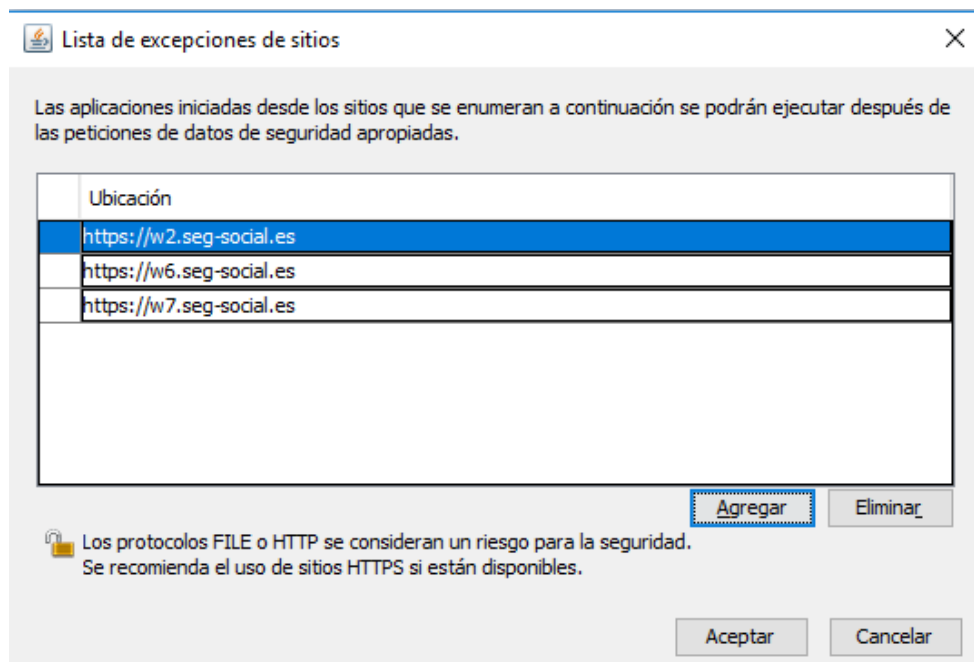
Acceda al panel de control de Java (*ver anexo: [Acceder al panel de control de Java](#)*)

Recuerde que para que los cambios que vamos a realizar a continuación tenemos que abrir el “Panel de control de Java” como administrador y después pulsar en editar lista de sitios (Véase imagen)



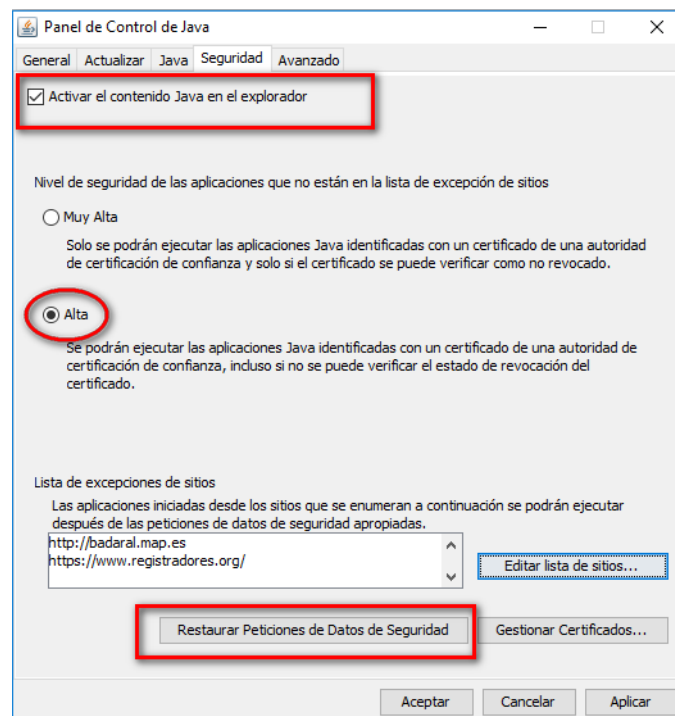
Pulse en agregar y añada las siguientes direcciones web:

- <https://w2.seg-social.es>
- <https://w6.seg-social.es>
- <https://w7.seg-social.es>



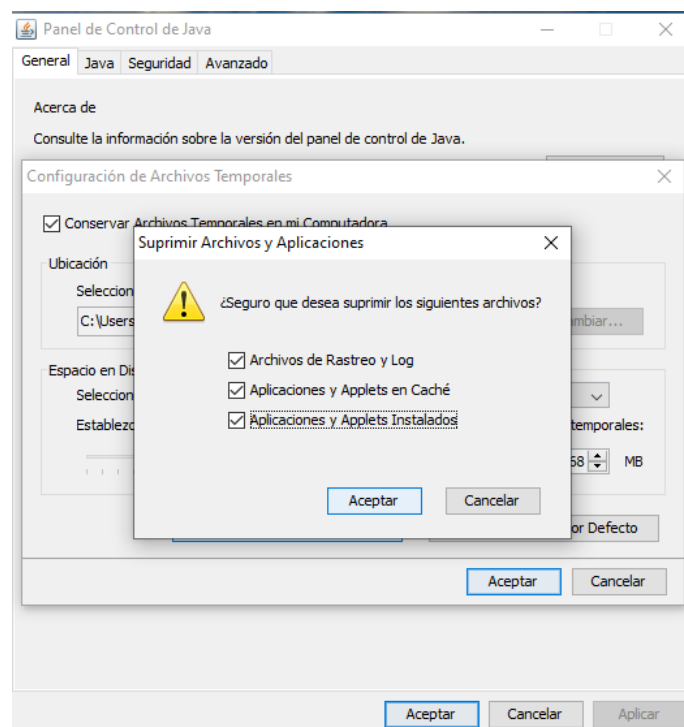
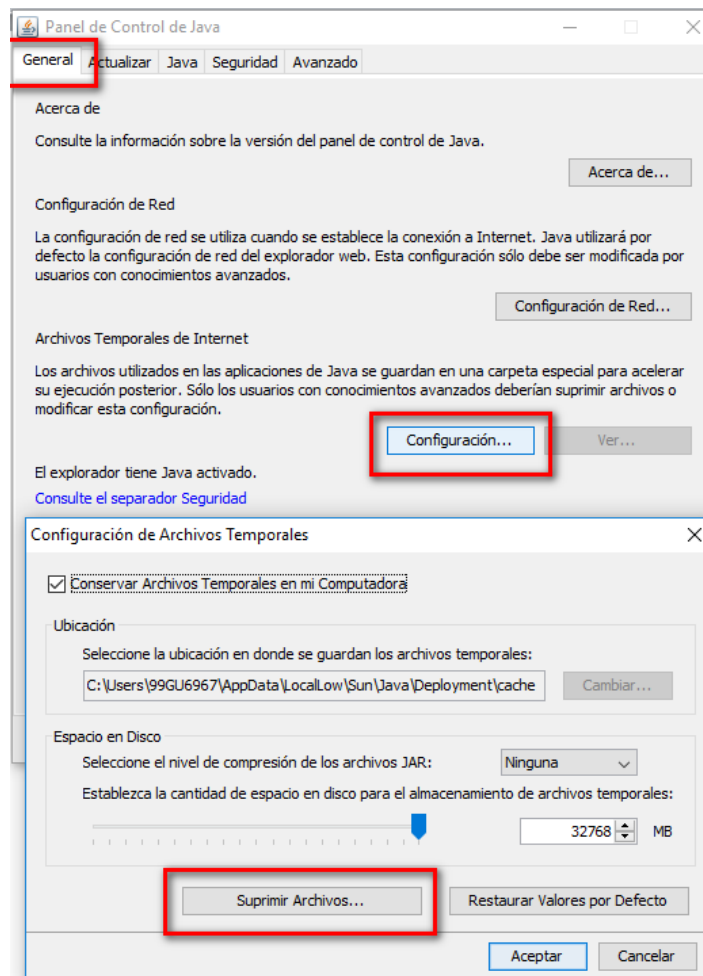
Pulse "Aceptar" y vuelva a la pestaña de seguridad. Marque las siguientes opciones:

- Activar el contenido java en el explorador
- Nivel de seguridad alta
- Restaurar peticiones de Datos de seguridad



Acceda la pestaña General

Botón: "Configuración" -> Botón: "suprimir archivos" -> Marcar las 3 opciones y aceptar.



#### 4.4 Configuración de Java en procesos de firma mediante Cl@ve

Si accede a un servicio con *usuario* y *contraseña*, realizará la firma mediante *Cl@ve*

**Este tipo de firma no requiere ninguna configuración en Java**

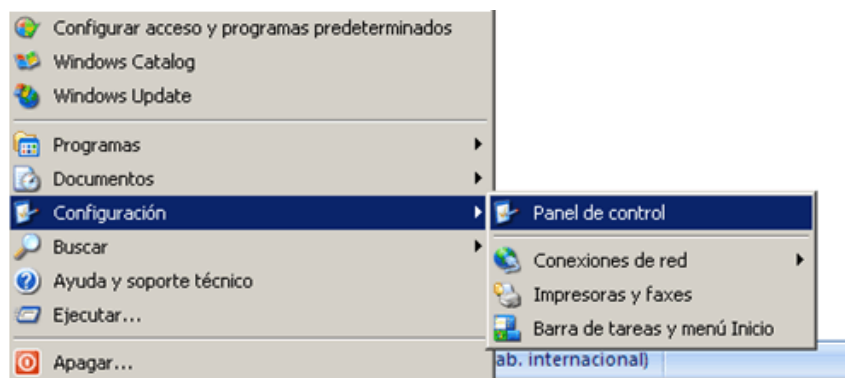
## 5 ANEXOS

### 5.1 Pasos para acceder a panel de control de Java

➤ **Paso1: Acceder al "Panel de Control de Windows".**

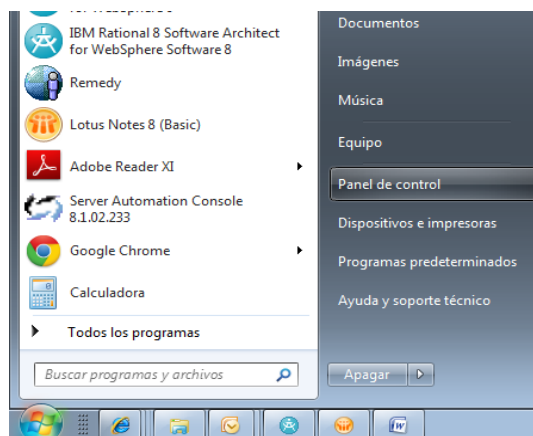
- **En Windows XP**

Seguir la ruta "Botón de Inicio / Configuración / Panel de Control".



- **Windows Vista/7**

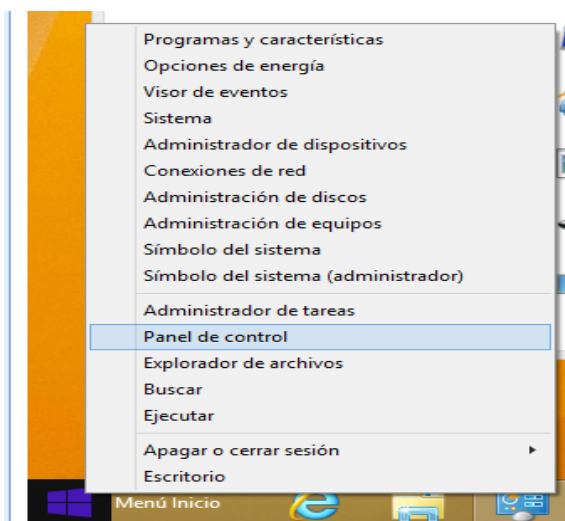
Seguir la ruta: "Botón Inicio / Panel de Control"



- **Windows 8 /10**

Seguir la ruta: Botón **derecho** sobre botón de Inicio (en la parte izquierda inferior de su pantalla). En el desplegable seleccione panel de control.





- **Mac/OS**

Los pasos a seguir para abrir el panel de control son:

1. Haga clic en el icono de Apple en la esquina superior izquierda de la pantalla
2. Abrir preferencias del Sistema.
3. Abrir el icono Preferencias de Java.

➤ **Paso 2: Acceder al panel de control de Java**

Según el tipo de vista mostrado en pantalla, las aplicaciones se dispondrán en forma de lista de iconos o por categorías. En el primer caso podrá distinguir el correspondiente a Java:



Java

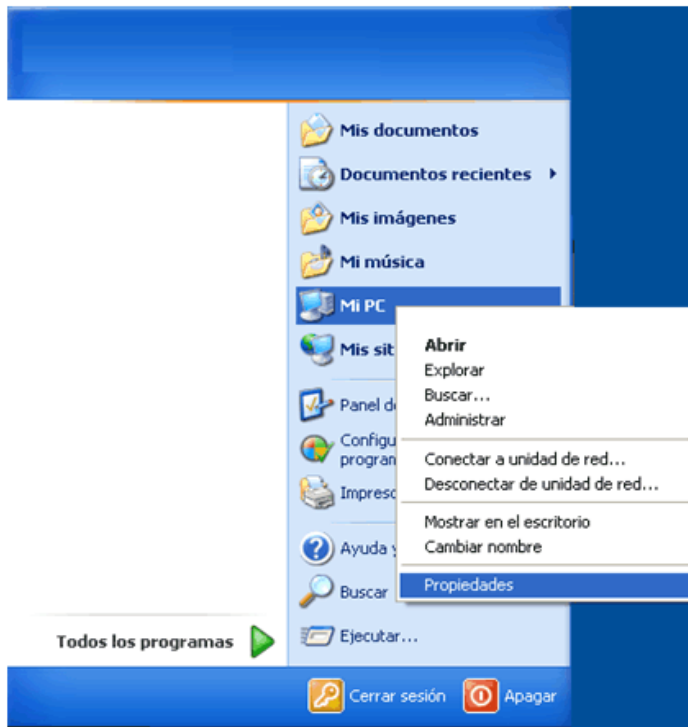
Si la vista está dispuesta por categorías, localice la aplicación del panel de control de Java dentro del grupo de aplicaciones “Programas”



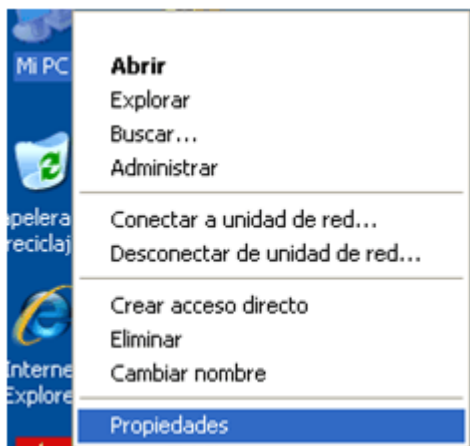
## 5.2 Versión del Sistema Operativo instalado

### ➤ En sistemas Windows

- Opción 1: Ir al "Menú Inicio" y sobre el icono de "Mi PC/Equipo" hacer clic con el botón derecho del ratón. Del menú contextual seleccionar "Propiedades":

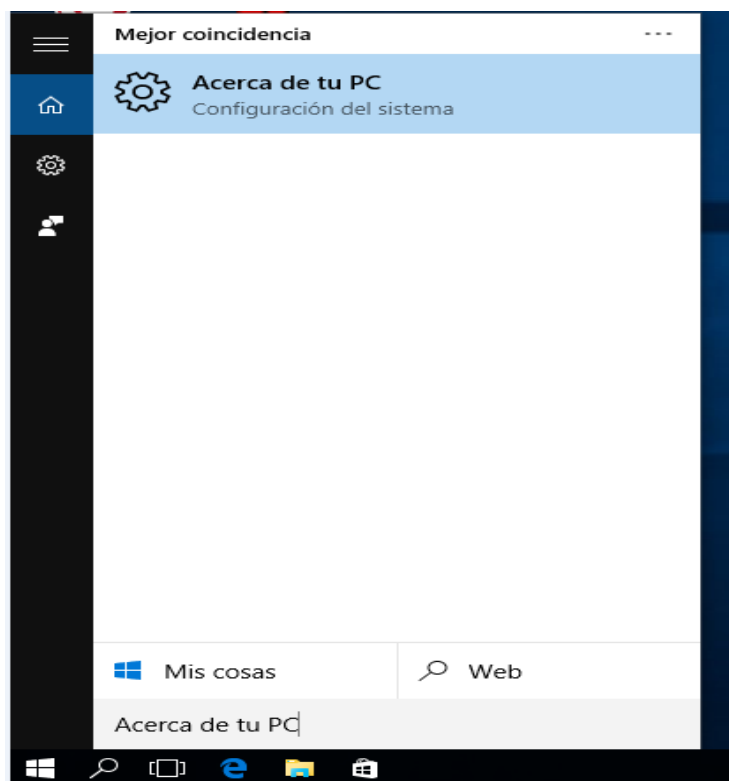


- Opción 2: Si el sistema operativo es anterior a Windows XP o es un Windows XP en modo clásico ir al escritorio y sobre el icono de Mi PC/Equipo hacer clic con el botón derecho del ratón y seleccionar Propiedades:



Se muestra una pantalla con el sistema operativo del equipo y en caso de ser Windows Vista/7 aparece la versión de 32 o 64 bits.

- Opción 3: Si el sistema operativo es Windows 10, pulse en el icono de la “lupa” en la parte inferior izquierda, escriba “Acerca de tu PC” y pulse sobre el apartado obtenido.



➤ **En sistemas Mac/OS**

Dirigirse a la barra de tareas, hacer clic en la manzana de Apple, pulsar “acerca de este Mac”

Se mostrará la versión.